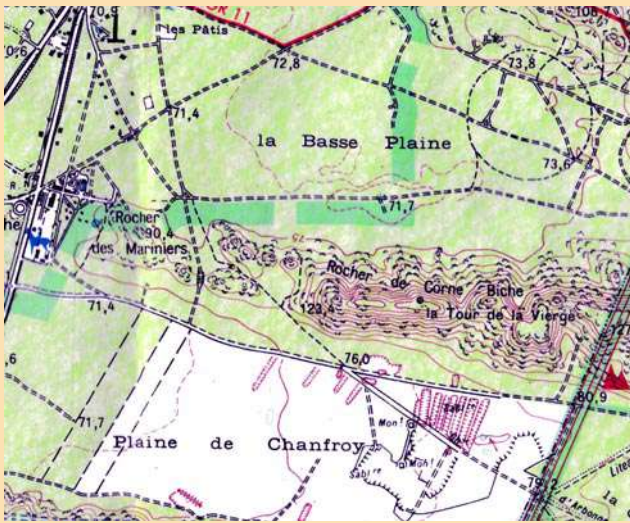




LES PROMENADES **OUVERTES À TOUS** DES AMIS DE LA FORÊT DE FONTAINEBLEAU (AFF)

Promenade commentée du dimanche 27 octobre 2024, après-midi
La cible aérienne d'Arbonne-la-Forêt et les résistants massacrés à Chanfroy
Sous la conduite de Dominique Lejeune

Devoir de mémoire et devoir de vérité : flétrissons, ici comme ailleurs, les *fake news*...
Nous avons longé la lisière de la forêt **domaniale des Trois-Pignons** pour aborder la **cible aérienne d'Arbonne**, située dans la Basse Plaine (pour l'essentiel, en parcelle forestière 71) de la **forêt domaniale des Trois-Pignons**.



Extrait de la carte IGN de 1975 (1/25 000)

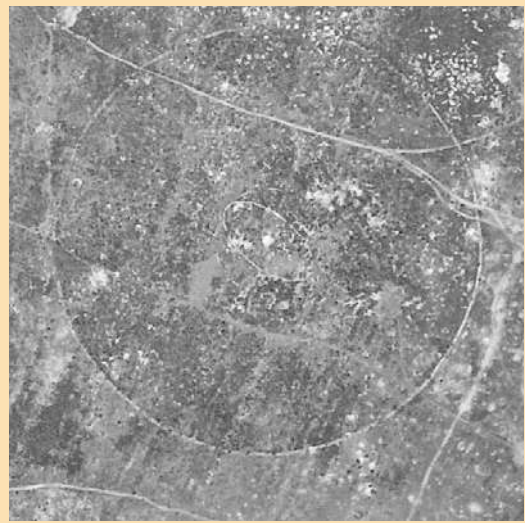


Photo aérienne IGN de 1949, nord en haut

Bornes en béton, bauges, mare artificielle, souche et bloc de sel pour les sangliers :



Un « **muret** » circulaire de 400 mètres de diamètre délimite la cible; le **centre** est souligné par un **petit muret elliptique** de 80 mètres de grand axe et constitué par un entassement de pierres (des photos aériennes de l'IGN sont distribuées). La *Luftwaffe* utilisait des **bombes réelles** (d'où les restes de cratères) et le « **corps aérien** » de l'**US Army** des **bombes d'exercice** très peu chargées en explosif. Les avions états-uniens de bombardement signalés par **Jacques Rouillard** dans son journal (extrait dans *la Voix de la forêt* de 2022) sont des **Martin B-26 Marauder** (bombardiers moyens bimoteurs).



Nous franchissons Cornebiche par la **route cavalière, sévèrement mise en DFCI**. Le **pittoresque sentier de crête du Rocher de Cornebiche** est un haut lieu touristique dès le XIX^e siècle, mais **Cornebiche fut utilisé aussi comme pâturage!** Redescendus, nous croisons deux belles **bornes de la forêt de Fontainebleau**.



Par la route du Liteau nous débouchons sur la plaine de Chanfroy. Grâce à André et Paulette nous évoquons l'endroit où les corps des **36 résistants massacrés par l'occupant allemand les 21 juillet et 17 août 1944** ont été retrouvés le **7 décembre 1944**, au bord d'une grande sablière, à la base d'une des premières pentes de la Queue-de-Vache. **L'excavation pratiquée pour extraire les corps suppliciés** était près du «chemin d'Arbonne à Ury» (qui mène aux Pieds pourris), devenu à la fin des années 1970 seulement **l'allée des Fusillés**, au nord de celle-ci, au bord d'une grande sablière.



13 décembre 1944



13 décembre 1944



27 octobre 2024

Il a été insisté sur les **sources primaires** : les archives de Pierre Doignon, le registre d'état-civil d'Arbonne, les photos aériennes de l'IGN (« Remonter le temps ») et sur la bibliographie, l'article de **Pierre Regnault**, dans *la Voix de la forêt* de 2014, disponible sur le site des AFE. **Devoir de mémoire...**





Retour par le **Carrefour de la Résistance**, inauguré le 14 octobre 2000 lors d'une cérémonie présidée par **Jean Saint-Loubert Bié**, président des AFF.



Texte et secrétariat de rédaction : Dominique
 Crédits photographiques : ©AFF (Paulette Corme, Cédric Damerose, Institut géographique national,
 Dominique Lejeune, Jean-Charles Moreau, André Picard, Topfoto/*France-Soir*)
 Infographie : Juhel