

La Feuille verte

N°45

Mai 2020

Je tiens d'abord à adresser une pensée particulière à tous ceux d'entre vous qui sont touchés par les conséquences de l'épidémie qui frappe le monde.

En raison de la situation sanitaire provoquée par l'épidémie de coronavirus et des décisions de confinement prises par le gouvernement, notre association a suspendu toutes ses activités publiques à partir du 17 mars.

Cependant nous ne restons pas inactifs, en étant en contact avec nos interlocuteurs privilégiés (ONF, sous-préfecture, préfecture, élus locaux et médias), en répondant aux courriels, mais aussi en avançant un certain nombre de dossiers grâce au télétravail.

Bertrand Dehelly, Président

Les AFF et la Forêt

IMPACT DU CONFINEMENT SUR LA FORÊT

Notre dernière promenade commentée a eu lieu le 14 mars et la forêt n'est plus visitée depuis le 17 mars. Si cette situation inédite ne devrait pas avoir d'incidence sur les arbres et les plantes, on peut se demander ce qu'il en est de la faune.

En ce qui concerne le grand gibier, le confinement sera sans doute trop court pour que les cerfs, les chevreuils et les sangliers changent leurs habitudes : « ils

sont très habitués à la présence des hommes. On en verra sans doute davantage au bord des routes, mais ce ne sera pas tangible » a déclaré — dans une interview parue dans *La République de S&M* du lundi 27 avril 2020 — Pierre-Édouard Guillain, directeur de l'agence territoriale Ile-de-France Est de l'ONF, qui précise qu'il peut en aller différemment pour les oiseaux : les ornithologues vont mesurer l'impact du confinement sur les

oiseaux, qui ne sont plus dérangés par le public. Pierre-Édouard Guillain ajoute que dans la plaine de Chanfroy « on a bon espoir de voir plus de couples de rapaces comme l'autour des palombes, mais il faut rester prudent, car on risque d'assister à une ruée en forêt, lors

du déconfinement, ce qui pourrait remettre en cause la survie des petits ».

Comme avant le 11 mai, il sera impératif de respecter la réglementation en vigueur !

ACCES À LA FORÊT



Compte tenu de l'annonce des mesures d'assouplissement de confinement et des besoins exprimés par nos adhérents, nous sommes entrés en contact avec les autorités (ONF, sous-préfecture, préfecture) afin d'envisager une libéralisation de l'accès à la forêt. Le président des Amis de la forêt a écrit à Monsieur Thierry Coudert, nouveau préfet de Seine-et-Marne afin de lui demander que cet accès soit à nouveau autorisé à partir du 11 mai, en soutien à une demande similaire du maire de Fontainebleau ainsi que du maire de Saint-Germain-en-Laye.

Bertrand Dehelly a été interviewé dimanche 3 mai par BFM TV ainsi que par France 3 sur cette réouverture au public de la forêt de Fontainebleau.

La vie de l'Association

Film sur les paysages



Nous sommes heureux de vous présenter en page d'accueil de notre site web un court extrait de notre film *Fontainebleau Forêt de Passions*. Dans cette période de confinement profitez pendant cinq minutes des beaux paysages de la forêt que nous avons sélectionnés pour vous.

Promenades

Alors que le Covid-19 continue à circuler dans notre région, nous n'envisageons pas de reprendre nos promenades guidées avant le mois de septembre. Nous préparons d'ores et déjà le programme à venir et souhaitons que nous puissions d'ici peu nous promener en appliquant les gestes barrière et en respectant la réglementation en vigueur.

Balade branchée

Nous avons travaillé sur les circuits de promenade à télécharger sur l'application smartphone « Balade Branchée ». Nous devrions pouvoir proposer six parcours à la disposition des promeneurs en octobre 2020. Quatre autres parcours suivront en 2021.

Assemblée générale

L'assemblée générale de l'association qui devait avoir lieu le samedi 28 mars ayant été repoussée à cause du confinement, nous prévoyons de la tenir en octobre, sans doute à la salle des Fêtes du théâtre de Fontainebleau.



Film pour les scolaires

Le film pédagogique réalisé par Chlorofilm pour les AFF est maintenant terminé. Conçu pour les élèves du Cycle 3 (du CM1 à la 6^e), il aborde les thèmes environnementaux et paysagers à partir des questions de Zoé, une petite fille de 10 ans qui se promène en forêt.

Ce film financé en partie par la ville de Fontainebleau sera distribué gratuitement aux écoles primaires du Pays de Fontainebleau et à celles des environs qui seraient intéressées.

Il sera accompagné d'un Livret pédagogique qui reprendra le scénario en y ajoutant des compléments d'information et des propositions de mise en œuvre en classe, à l'usage des professeurs, en conformité avec les instructions officielles.



« Je me demande pourquoi il y a autant d'arbres différents... »

Les relations extérieures

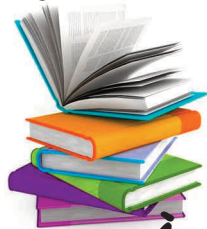
MOUVEMENTS DE PERSONNEL À L'ONF

Sarah Charre est la nouvelle responsable du Service Accueil et Biodiversité depuis le 8 avril.

Elle est assistée de **Sophie David** (Cheffe de projet Forêt d'Exception) et de **Morgane Souche** (Cheffe de projets environnement et accueil du public).

Benoît Bocquet a quitté son poste de technicien à Bois-le-Roi pour devenir responsable de l'unité territoriale Val de Seine à Nangis.

À lire ...



LIVRE SUR LA FORÊT

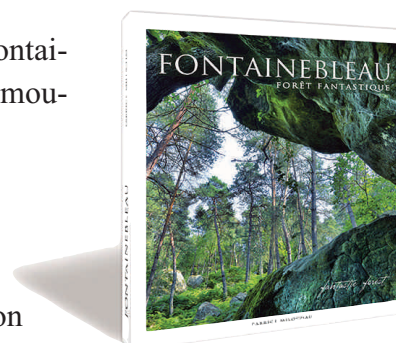
Fabrice Milochau, photographe bien connu à Fontainebleau, lance une souscription pour la nouvelle mouture 2020 de son premier ouvrage,

Fontainebleau forêt fantastique

... **À Voir** qui est paru en 2000.

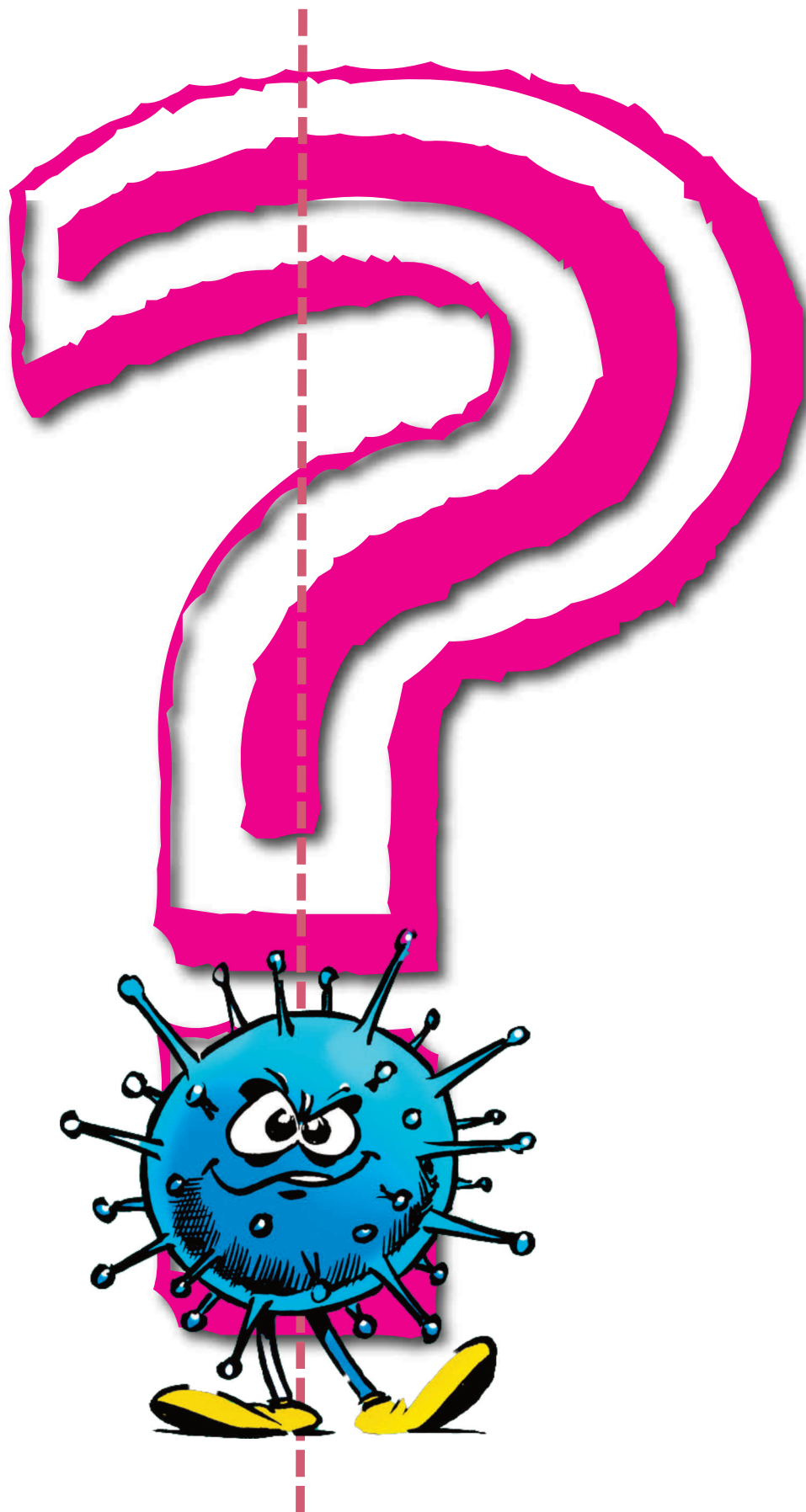
Vous pouvez avoir accès à la page de présentation de la souscription sur le site

<https://www.fabrice.milochau.eu/>



Agenda

Des informations détaillées sur ces événements sont
données en temps utile sur notre site.



Siège social : 26, rue de la Cloche, B.P. 14 - 77301 Fontainebleau CEDEX
Permanence au siège : le mardi - 10 heures à 12 heures (sauf jours fériés et juillet/août).
Tél. : 01 64 23 46 45 (répondeur) - contact : amisforet77300@gmail.com

