



## LES PROMENADES RÉSERVÉES AUX ADHÉRENTS DES AMIS DE LA FORÊT DE FONTAINEBLEAU (AFF)

Promenade commentée du vendredi 30 juin 2023  
Histoire et sylviculture dans les cantons d'Apremont et du Bas-Bréau,  
sous la conduite de Gérard Tendron

Une quarantaine d'Amis de la forêt et d'Amis du château se sont retrouvés le 30 juin à Barbizon, allée aux Vaches, par une belle journée ensoleillée, pour une promenade de la journée, largement commentée par **Gérard Tendron**, ingénieur général des Eaux et Forêts.



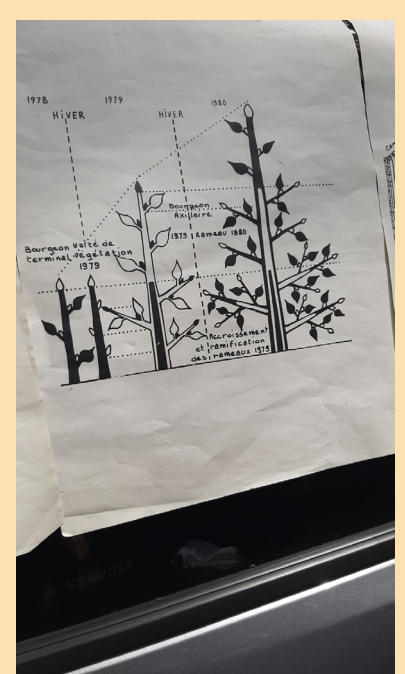
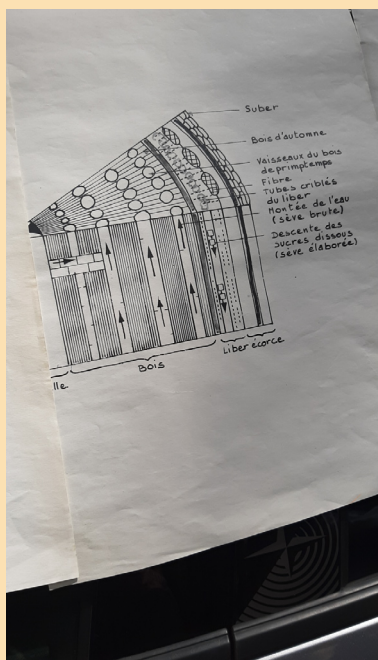
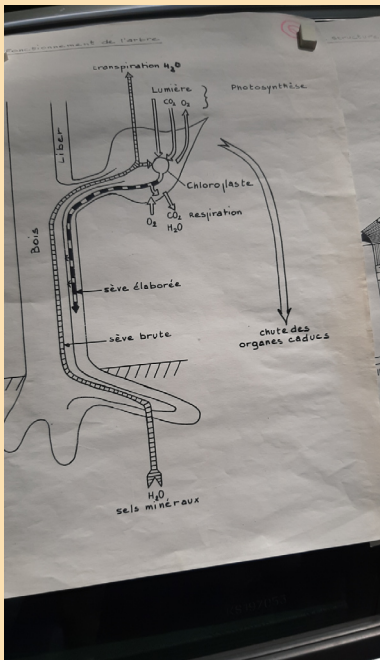
Le matin, après avoir évoqué à grands traits la **géologie** si particulière et l'**histoire** de la forêt royale, le cheminement le long du **sentier bleu n° 6** au travers des chaos de grès et des peuplements de pins (parcelle 715), a permis à la troupe attentive de se souvenir, devant le **médailon à la mémoire de Rousseau et Millet**, des **peintres paysagistes** qui au XIX<sup>e</sup> siècle ont été parmi les premiers à la peindre inlassablement et à la défendre en luttant contre l'extraction des pavés de grès et contre le remplacement des vieilles futaies dépérissantes par des plantations de pins.



La création de la série artistique, ancêtre des réserves biologiques, celle des sentiers bleus par Denecourt et l'émergence du tourisme de nature et ses effets actuels (érosion, déchets, incendies, conflits entre les différents types d'usages) étaient clairement illustrés sur ce parcours aux chaos et rochers pittoresques (ex. : l'Éléphant), tout comme l'évolution des peuplements avec l'extension des pins sylvestres, que l'ONF tente de maîtriser afin de retrouver les paysages chers aux peintres, leur dépérissement dans certains secteurs, la bonne tenue des pins laricio de Corse et des pins maritimes.



Après un sympathique **pique-nique** sous les ombrages des grands chênes près du **carrefour du Bas-Bréau**, l'après-midi a permis d'évoquer, grâce à des croquis explicatifs puis en cheminant dans **ce magnifique canton** (parcelle 708), le **traitement du chêne en futaie** et les arbres remarquables (ex. : le chêne Charlemagne) dont les plus vieux (400 ans) sont très dépérissants et disparaissent les uns après les autres.



Le rôle de la lumière dans la régénération du chêne, en futaie régulière et dorénavant irrégulière, l'enrichissement des peuplements, l'introduction d'essences adaptées au changement climatique, la concurrence entre les espèces, la protection contre la dent du gibier et la nécessaire régulation de la faune sauvage ont passionné l'auditoire dont les questions ont été nombreuses.

Le groupe s'est dispersé en fin d'après-midi en se félicitant de cette promenade riche d'enseignements concernant la vie et l'évolution de la forêt et les soins qu'elle requiert.



Texte : Gérard  
Photos : François  
Secrétariat de rédaction : Dominique  
Infographie : Juhel