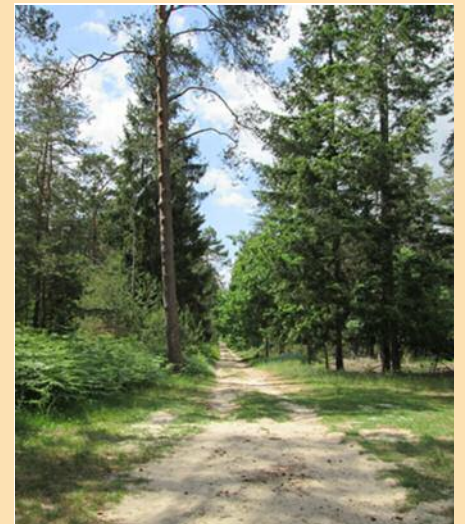
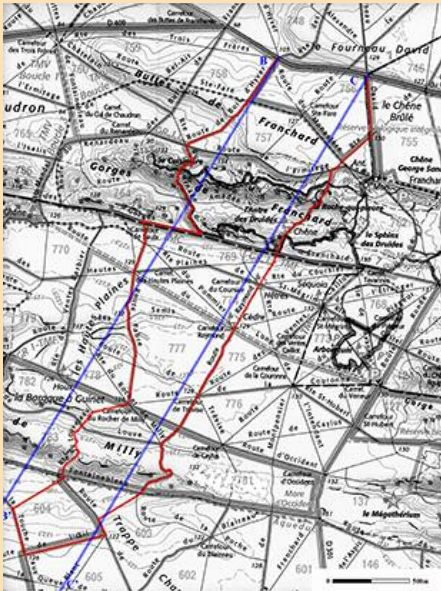




LES PROMENADES **OUVERTES À TOUS** DES AMIS DE LA FORÊT DE FONTAINEBLEAU (AFF)

Promenade commentée du samedi 28 mai 2022
Les dunes stampiennes des sables de Fontainebleau
Sous la conduite de Patrick Lécalle

Cette randonnée géologique, au départ de Franchard, s'est effectuée en **deux temps**. Une première partie a fait fonctionner les jambes lors de **deux itinéraires parallèles nord-sud et sud-nord à travers les gorges de Franchard jusqu'au sud des Rochers-de-Milly**. Pendant cette marche, les limites entre sables de Fontainebleau et calcaires d'Étampes ont été relevées cartographiquement en observant les affleurements rocheux ou en s'aidant des différences de végétation liées à la nature du sous-sol.



Route de l'Ermitage (PF 758) : les sables de Fontainebleau



Route du Monastère (PF 756) ou les deux pieds sur le calcaire d'Étampes



Chaos de grès de la PF 764

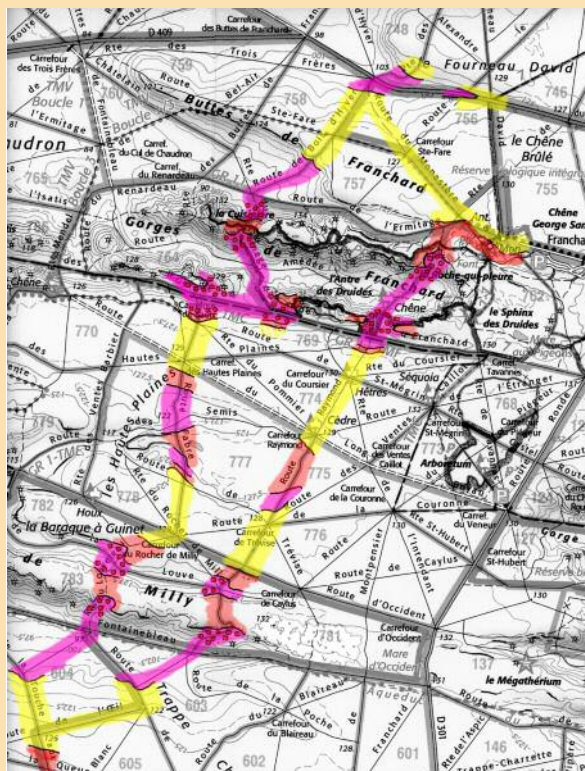


Route du Louveteau (PF 783) : la vallée sèche de la Louve bordée par les platières de grès

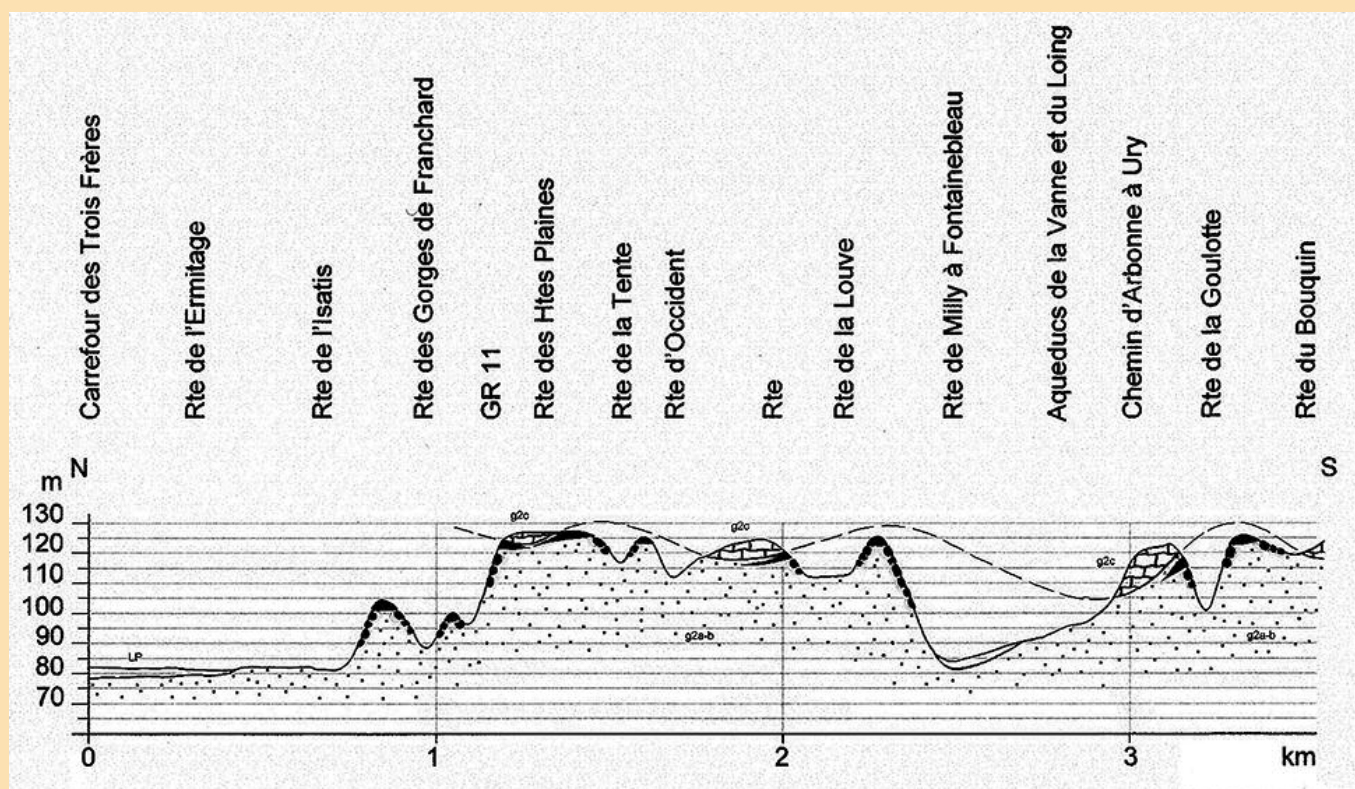


Route Raymond (PF 777) : la platière inondée depuis 2016

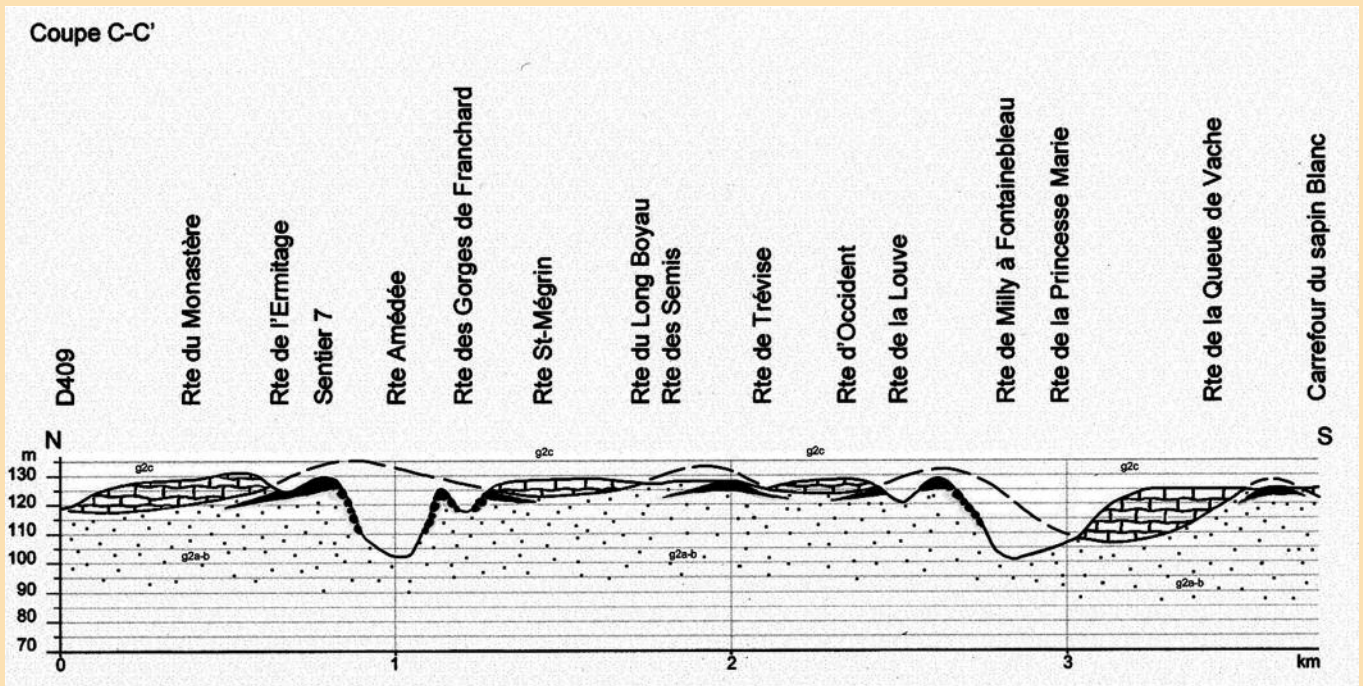
Nous sommes ensuite revenus au Centre d'écotourisme de Franchard. L'analyse des données de terrains permet de faire apparaître, au moyen de coupes géologiques, l'existence de dunes datant de 29-28 millions d'années au sommet des Sables de Fontainebleau. Ces cordons dunaires, d'une vingtaine de mètres de hauteur à l'époque, orientés Nord 110°, ont déterminé les alignements des reliefs actuels.



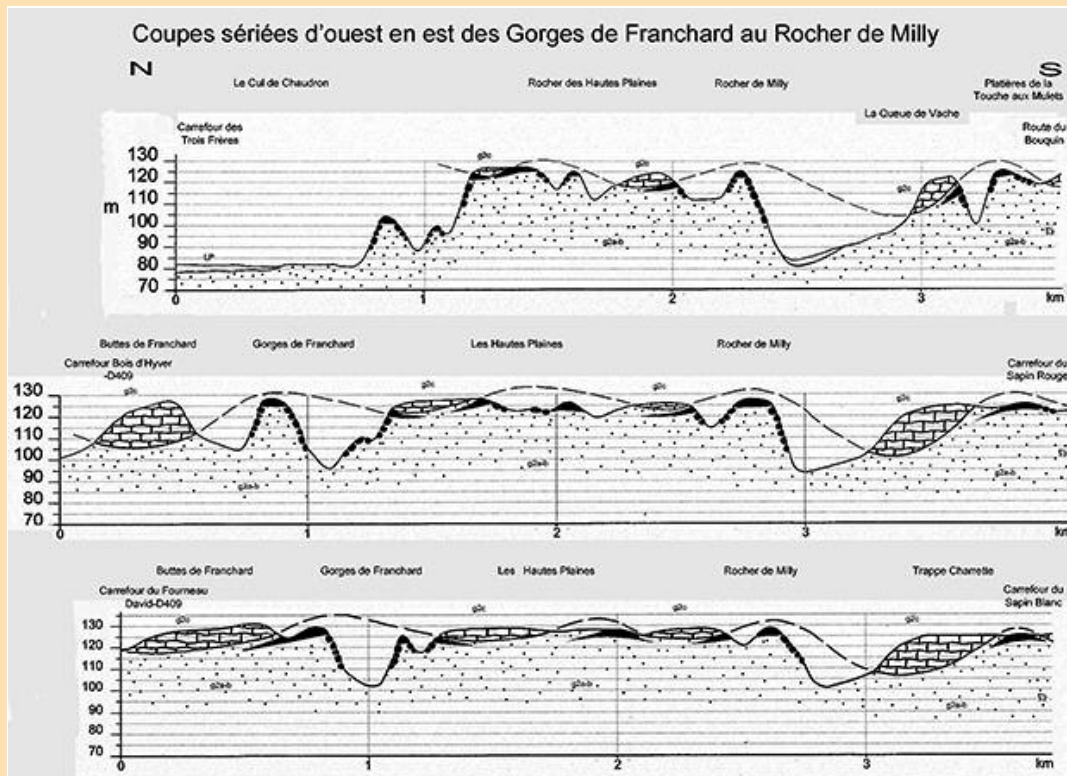
Les relevés de terrain



Coupe géologique du premier parcours



Coupe géologique du chemin de retour



Coupes séries d'ouest en est, de Franchard au rocher de Milly



Texte : Patrick
 Photos : Didier, Jacques, Marc, Marie-Ange, Patrick, Sylvie
 Infographie : Juhel