



LES PROMENADES **OUVERTES À TOUS** DES AMIS DE LA FORÊT DE FONTAINEBLEAU (AFF)

Promenade commentée du samedi 12 février 2022

Sablons, Cible et Hautes Plaines

Sous la conduite de Dominique Lejeune et Oleg Sokolsky

Limité à 20 adhérents, le groupe est parti du Carrefour de la Plaine de Macherin, « parking de l'Isatis » (le renard polaire) pour une sortie se déroulant dans les **forêts domaniales de Fontainebleau et des Trois-Pignons**, surtout cette dernière, domaniale depuis 1977. Nous notons que le **Cul de Chaudron** est en botanique le nom vulgaire de l'amélanchier, arbre qu'on trouve surtout en Amérique du Nord. Premiers commentaires à **la limite entre les forêts de Fontainebleau et des Trois-Pignons**.



Ensuite, la **Roche à Sylvie**, grâce à Louis Broch (présent à la promenade), *Les inscriptions de la forêt de Fontainebleau du XVII^e siècle à nos jours*, site AFF, accès adhérent, p. 118 et Bernard Canceill (1929-2018, *Le Crampon* de juin 2018).

BERNARDUS PATER ET FILIUS IN SYLVA LABORANTES SYLVIAE FILIAE NATIVITATEM HIC AUDIVERUNT AVUS PATERQUE GAUDENTES SYLVIAE HANC PETRAM DEDICAVERUNT ANNO DOM MCMLV

Le père et le fils Bernard travaillant dans la forêt apprirent ici la naissance de la petite Sylvie. L'aïeul et le père tout réjouis dédièrent ce rocher à Sylvie. En l'année du Seigneur 1955.

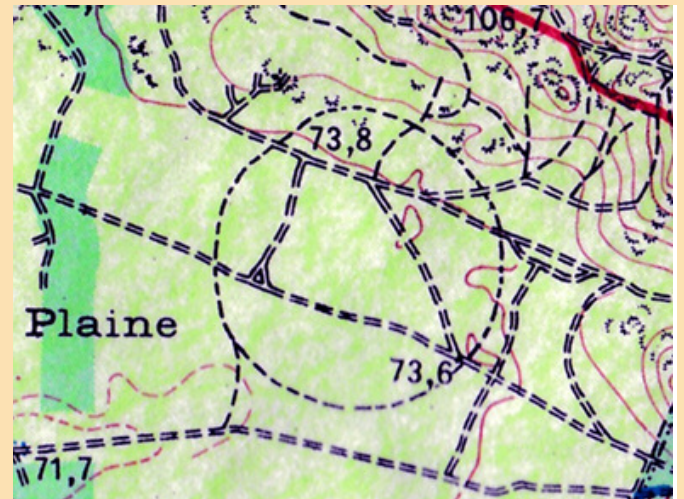


Nous montons ensuite aux **Rochers des Sablons** en découvrant au passage un bloc constellé de magnésie déposée lors de nombreux essais de franchissement par des grimpeurs. Le problème de la pérennité des traces blanchâtres de ce produit est posé, son action sur les lichens étant indiscutable. Une fois la crête atteinte, nous la suivons vers l'ouest, à travers de **nombreux témoignages du travail des carriers**, ainsi que des bivouacs de grimpeurs, dont celui de Patrick Cordier (1946-1996), surnommé le **Bivouac à Sylvie**. En bas des Rochers des Sablons, la mystérieuse **Roche à David** et son hêtre aux amoureuses racines.



LA CIBLE *LUFTWAFFE* D'ARBONNE, UTILISÉE ENSUITE PAR LE CORPS AÉRIEN DE L'US ARMY

Nous regardons tous la **photo aérienne IGN des années 1950** et la **carte IGN de 1975**. La *Luftwaffe* utilisait des **bombes réelles** (existence de restes de profonds cratères) et le « **corps aérien** » de l'US Army des bombes d'exercice très peu chargées en explosif. Les avions « **maraudeurs** » signalés par **Jacques Rouillard** dans son journal (extrait à paraître dans la prochaine *Voix de la forêt*) sont des *Martin B-26 Marauder* (bombardiers moyens bimoteurs).



Un « **muret** » **circulaire** de 400 mètres de diamètre délimite la cible; le **centre** est souligné par un **petit muret elliptique** de 80 mètres de grand axe et constitué par un entassement de pierres.



Nous retrouvons les **Rochers des Sablons**, découvrons une « carrière aux cairns », un **arbre-lyre** et une **borne** (années 1840) de la **forêt domaniale de Fontainebleau, à redresser**. Puis c'est le **Rocher des Hautes Plaines** et son trône « A 1899 F ».



Retour à 17 h 18, après trois heures et demi de randonnée ponctuée de nombreux arrêts « questionneurs », bienvenus. **Soleil et ciel bleu**, constamment. Les deux **organisateur**s remercient les participants pour la **très sympathique atmosphère**, curieuse, intéressée et amicale, qui a régné, ainsi que pour les rectifications et précisions suggérées (ex. : les *Marauder*).



Textes, intertitres et légendes : Dominique L et Oleg S
Photos : Dominique B, Dominique L, Françoise, Jean-Claude
Infographie : Juhel